

Apprenez à tisser sur le métier à peigne envergeur RH (Rigid Heddle)



ashford
WHEELS & LOOMS

filage | tissage | cardage | feutrage | tricot | teinture

Bienvenue dans le monde merveilleux du tissage

VOTRE PREMIER PROJET – UNE ÉCHARPE

Vous aurez besoin de :

- Une paire de ciseaux
- Un mètre-ruban
- Des baguettes d'ensouple en carton
- Une table longue ou deux petites tables juxtaposées

Fil

Pour ce projet nous avons utilisé la laine Tekapo d'Ashford, une laine lisse de qualité Sport avec un léger aspect filé main pour chaîne et trame.

Le fil de laine Tekapo d'Ashford 8 Ply (100 % laine, 200m/100g) Natural White 206, Midnight Blue 230, Stonewash 229, Silver 228.

Chaîne

Utilisez la laine Tekapo en rayures, coloris 'blue', 'silver' et 'white'.

Longueur : 2 m, une longueur accordant 23 cm à chaque extrémité pour des franges.

Nombre de fils : 84

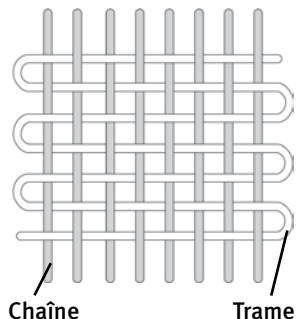
Largeur finie : 28 cm

Trame

Fil Tekapo d'Ashford 'Natural White'.

CHAÎNE & TRAME

Ce sont 2 termes que vous aurez besoin de connaître car elles constituent la base du tissage. Les fils de chaîne sont installés sur le métier à tisser en premier. Ils sont maintenus sous tension entre les ensouples avant et arrière du métier. Les fils de trame passent au-dessus et en-dessous les fils de chaîne pour former le tissu.



LA FOULE

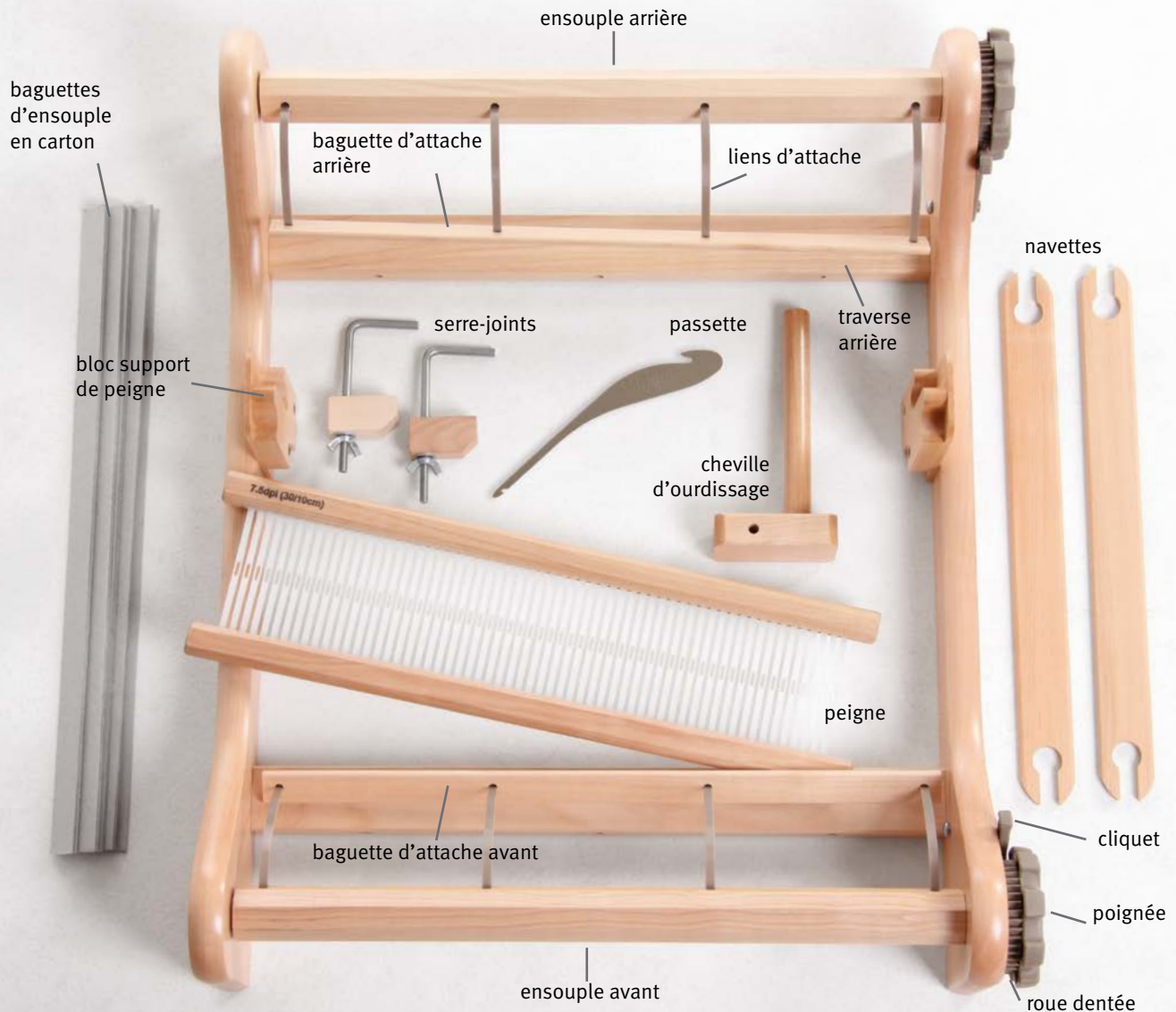
La foule est l'espace formé par la chaîne permettant le passage de la navette..

ACCESSOIRES EN OPTION

Peignes supplémentaires 10/10, 20/10, 30/10, 40/10, 50/10 et 60/10, peigne Vari-dent, ensouple Freedom roller, support vertical, support sur pieds, chevilles d'ourdissage, baguettes Pick-up, navettes aiguilles en bois, battoir, poids pour chaîne et torsadeur de franges.

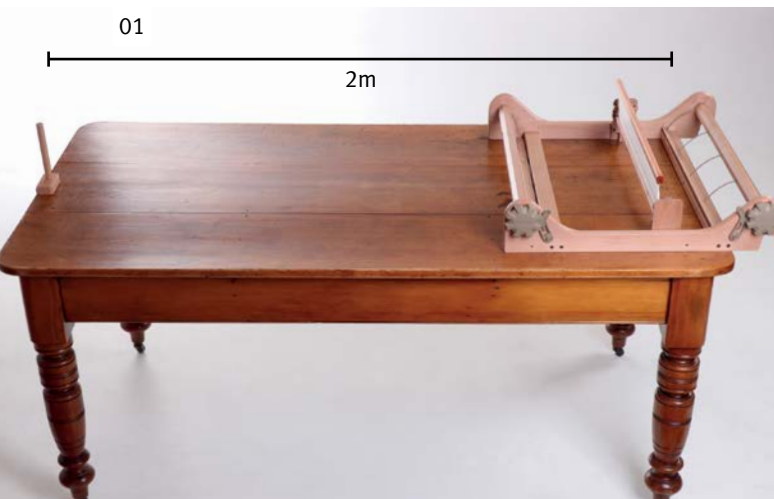


Le métier RH (Rigid Heddle) et support.



LE MÉTIER À TISSER

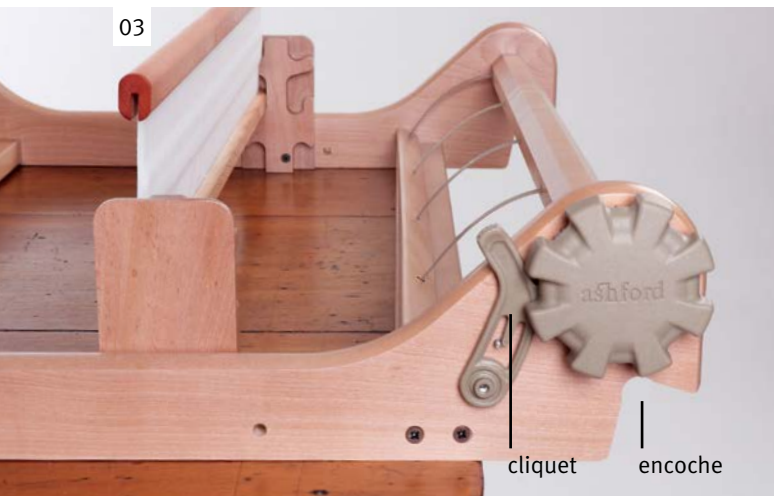
Le peigne est composé d'œillets et de fentes que les fils de chaîne vont traverser pour créer la foule. Le peigne sert également à tasser les rangées de tissage (duites). Le peigne inclus avec le métier permet de monter 30 fils par section de 10 cm ou 3 fils au cm. La navette sert à faire passer le fil de trame d'un côté à l'autre pour créer le tissu. La cheville d'ourdissage, la passeette et les deux serre-joints sont utilisés pour monter la chaîne sur le métier.



01
Utilisez une table longue ou deux tables juxtaposées jusqu'à ce que la cheville d'ourdissage se trouve à environ 2 m de la baguette d'attache arrière du métier.



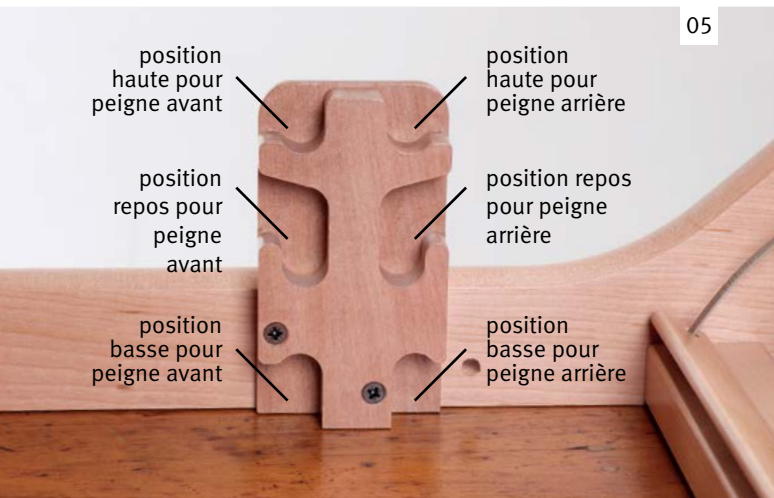
02
Fixez la traverse arrière du métier à une table à l'aide du serre-joint que vous insérez dans le trou central de la traverse arrière du métier.



03
Remarque : une encoche est située à l'arrière du métier dans la partie inférieure. Engagez les cliquets avant et arrière dans les roues dentées pour bloquer.



04
Fixez la cheville d'ourdissage de l'autre côté de la table.
Remarque : si la table manque d'épaisseur, placez le haut du serre-joint sur le bloc d'ourdissage.



Utilisez les positions avant du métier lorsque vous tissez avec un seul peigne. Lors d'une utilisation avec deux peignes pour le tissage à double épaisseur et des motifs, utilisez les positions avant et arrière.*

Remarque : Les trois positions sur les supports de peignes sont haute, basse et repos.



Cette écharpe est constituée de 84 fils de chaîne. Il s'agit de 42 fils doubles que l'on fait d'abord passer par les fentes du peigne. Consultez le guide ci-dessous pour situer la première fente. Attachez le fil de chaîne à la baguette d'attache arrière, en face de la première fente.



Guide :

Métier largeur 40 cm : débutez à 9 fentes du bord du peigne,
 Métier largeur 60 cm : débutez à 24 fentes du bord du peigne.
 Métier largeur 80 cm : débutez à 39 fentes du bord du peigne.

Insérez la passette dans la première fente. Attrapez le fil avec la passette et faites passer la boucle à travers la fente.

* pour plus d'information sur l'utilisation de deux peignes pour le tissage à double largeur, double épaisseur et motifs, consultez notre site : www.ashford.co.nz/doubleheddle



Passez le fil autour de la cheville d'ourdissage.
Posez la pelote de laine au sol derrière le métier.
Astuce : placez la pelote dans une soucoupe afin qu'elle ne roule pas partout.



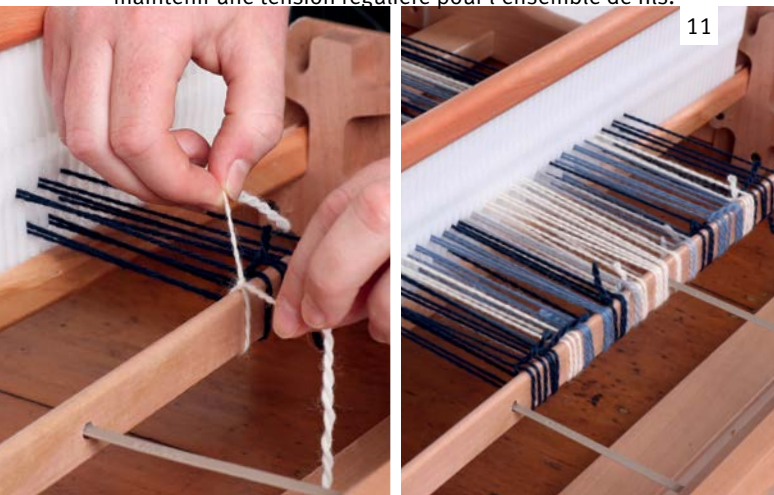
09

Passez la passette à travers la fente suivante. Passez le fil PAR DESSOUS la baguette d'attache arrière, attrapez le fil à l'aide de la passette et faites passer la boucle à travers la fente. Passez le fil autour de la cheville d'ourdissage de la même manière que la première boucle. Essayez de maintenir une tension régulière pour l'ensemble de fils.



10

Passez à la fente suivante. Passez le fil PAR-DESSUS la baguette d'attache arrière, à travers la fente et autour de la cheville d'ourdissage. Continuez ainsi, un fil par-dessous, un fil par-dessus jusqu'à ce que les 42 boucles (84 fils) soient passées dans les fentes.



11

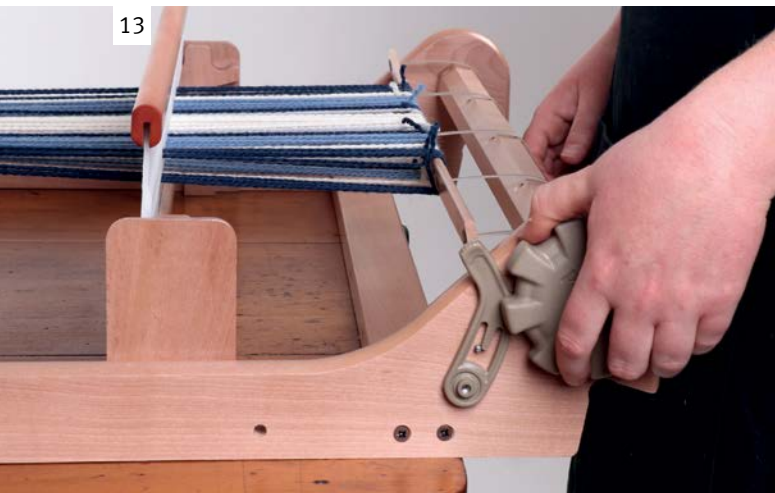
Pour changer de couleur, coupez et attachez le fil à la baguette d'attache arrière et attachez-y une nouvelle couleur. Faites passer le nouveau fil à travers la fente suivante et autour de la cheville d'ourdissage. Continuez les étapes 9 et 10 jusqu'à la couleur prochaine. Coupez le dernier fil à l'arrière du métier et attachez-le à la baguette d'attache.



12

Demandez à un ami de tenir l'extrémité de la chaîne. Cette personne doit maintenir les fils de chaîne et suivre le mouvement vers l'avant pendant que vous enroulez la chaîne sur le métier.
Remarque : si vous ne pouvez pas être aidé, référez-vous à l'ourdissage en solo (Solo Warping instructions) voir sur notre site www.ashford.co.nz/solo

13



Placez-vous à l'arrière du métier. Tournez la poignée arrière vers vous jusqu'à ce que la baguette d'attache s'enroule un tour dans l'ensouple.

14



Insérez une baguette d'ensouple en carton ou du papier sur toute la largeur du métier.

15



Les baguettes d'ensouple en carton ou le papier séparent les fils et permettent de maintenir une tension homogène. Ajoutez encore des baguettes d'ensouple au fur et à mesure que vous enroulez.

16



Arrêtez lorsque la fin de la chaîne arrive au niveau de l'ensouple avant du métier. Coupez au niveau des boucles. N'enroulez pas davantage. Retirez le serre-joint.



17

Prenez un fil venant de la première fente. A l'aide de la passette, faites passer le fil dans l'œillet situé à droite de la fente. L'autre fil reste dans la fente (photo prise par le côté arrière du métier).

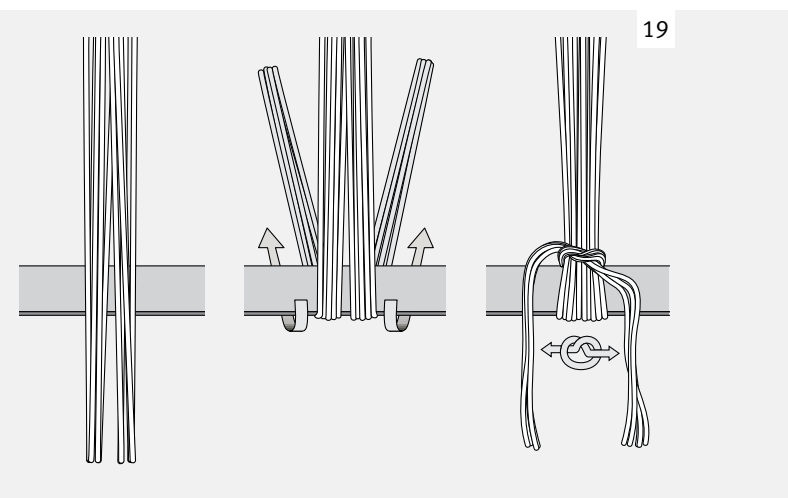


18

Continuez ainsi le long des fentes. Désormais les fils passent dans les fentes et dans les œillets (photo prise par le côté avant du métier).



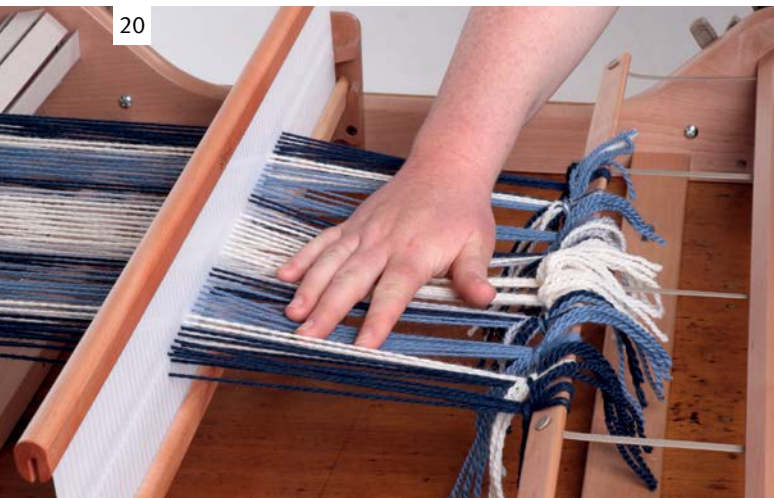
Divisez les fils par petits groupes. Faites passer un groupe de fil par-dessus et autour de la baguette d'attache avant. Divisez en deux. Faites un nœud simple sur le dessus. Attachez les autres groupes de la même manière.



19



Pour une méthode d'attachage alternative, voir tutoriel YouTube "Tying a warp on a Rigid Heddle Loom" <https://youtu.be/bnrCoijfZVY>



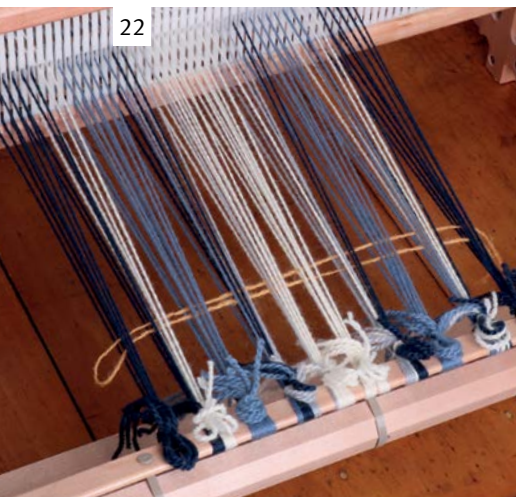
20

Vérifiez la tension. Ajustez les nœuds jusqu'à ce que tous les groupes aient la même tension. **Remarque** : Pour ajuster un nœud maintenez simplement les bouts de fils des deux côtés et tirez délicatement vers le haut et vers le peigne, puis serrez à nouveau.



21

Pour sécuriser, nouez la deuxième moitié des nœuds par un demi-nœud papillon. Pensez à faire des nœuds faciles à défaire une fois le tissage terminé.



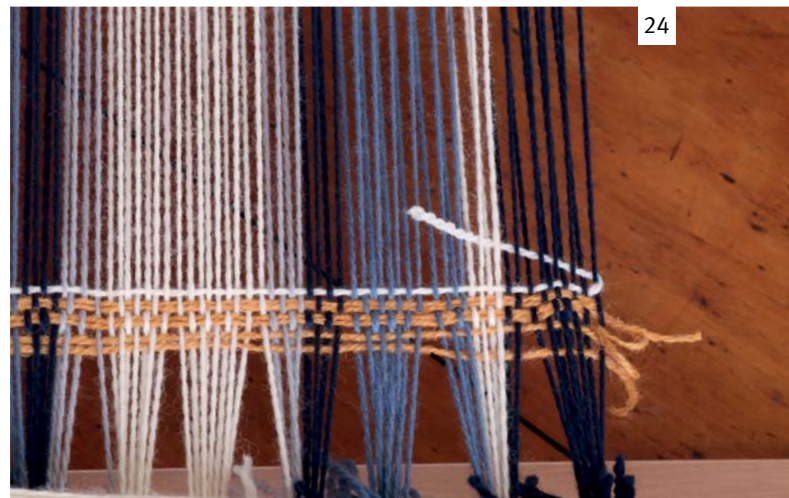
22



Avant de démarrer le tissage fermez les zones d'ouverture créées par les nœuds pour une meilleure répartition de fils. Voir sur YouTube <https://youtu.be/A-SW47MtrsQ>. Avancez la chaîne vers l'ensouple avant, relâchez la tension de la chaîne en tournant la poignée légèrement vers l'arrière et retirez le cliquet de la roue dentée. Tout en maintenant la tension sur la poignée arrière, enroulez la poignée avant vers vous jusqu'au ce que la baguette avant approche l'ensouple avant. Remettez le cliquet vers le bas et remettez la chaîne sous tension. Placez le peigne en position haute. Introduisez une boucle d'un fil quelconque dans la foule par la droite. **NE TASSEZ PAS**. Mettez le peigne en position basse. Introduisez une deuxième boucle de fil dans la foule (assurez-vous que le bout de ce fil dépasse du côté droit pour que ce fil puisse être retiré facilement par la suite). Répétez ce processus dans la position haute. Maintenant, utilisez le peigne pour tasser délicatement ces fils vers les nœuds. Désormais la répartition de fils est uniforme.



Tout est prêt pour commencer le tissage. Remplissez votre navette. Mettez le peigne en position basse. Passez la navette dans la foule. Utilisez le peigne pour tasser délicatement la duite (passage de fil de trame).



Mettez le peigne en position haute avec vos doigts, insérez l'extrémité du fil dans la foule. Passez la navette dans la foule. Tassez avec le peigne pour placer la deuxième duite.



Astuce : Pour éviter de trop tirer sur les fils de lisières, donnez suffisamment de longueur au fil de trame dans chaque duite lors du passage de la navette. Pincez le fil de trame à la lisière et placez le fil de trame dans la foule dans un angle de 30 degrés. Tassez délicatement avec le peigne. **Remarque :** TASSEZ DELICATEMENT ! DES ESPACES ENTRE LES DUITES SONT NECESSAIRES.



Continuez ainsi à tisser jusqu'à ce que le tissage arrive à environ 8 cm du peigne. Il est alors nécessaire d'avancer la chaîne (d'enrouler le tissage sur l'ensouple avant du métier). PLACEZ LE PEIGNE EN POSITION REPOS.

27



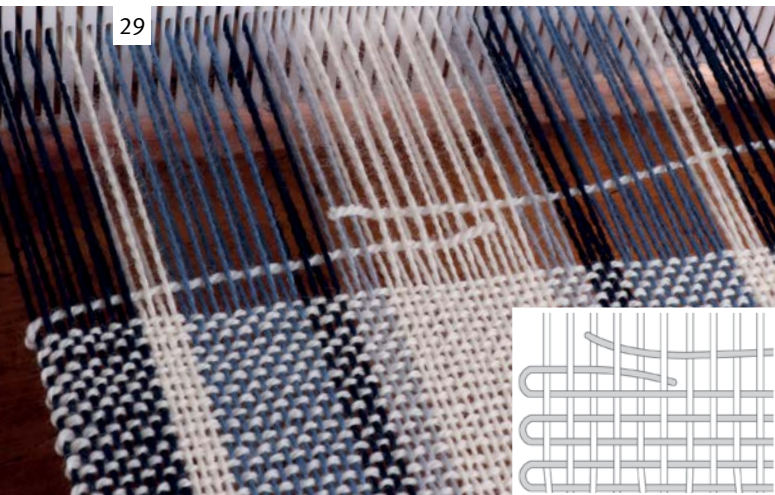
Relâchez la tension de la chaîne en tournant la poignée arrière vers l'arrière et soulevez le cliquet. Tournez la poignée vers l'avant du métier pour défaire un peu de chaîne. Remettez le cliquet en place pour éviter de trop défaire.

28



Tournez maintenant la poignée avant vers vous jusqu'à ce que le tissage arrive à 5 cm de l'ensouple. Vérifiez la tension de la chaîne. Tout au long du tissage continuez à procéder ainsi au fur et à mesure de l'avancement de l'ouvrage.
Astuce : Ajoutez un bout de carton pour couvrir les nœuds lorsque vous enroulez le tissage sur l'ensouple avant.

29



Pour joindre deux extrémités de fils lorsqu'il n'y a plus de fil sur la navette, remplissez la navette avec de la laine. Chevauchez les deux fils dans la même foule. Tassez les deux fils ensemble. D'éventuels bouts de fils dépassant pourront être découpés une fois l'ouvrage terminé.

30



Continuez le tissage jusqu'au bout. Coupez les fils de chaîne le long de la baguette d'attache. Veillez à ne pas couper les attaches.



31

Débloquez le cliquet avant et déroulez le tissage de l'ensouple avant.



32

Enlevez les nœuds de la baguette d'attache et retirez l'ouvrage du métier.



33

Attachez les fils par groupes de quatre par un demi-nœud. Rentez le fil de trame dans l'ouvrage à l'aide d'une aiguille à repriser ou ajoutez le fil dans la frange. Vous pouvez, aussi, faire des franges à l'aide d'un torsadeur à franges. Voir la dernière page pour plus d'information.



34

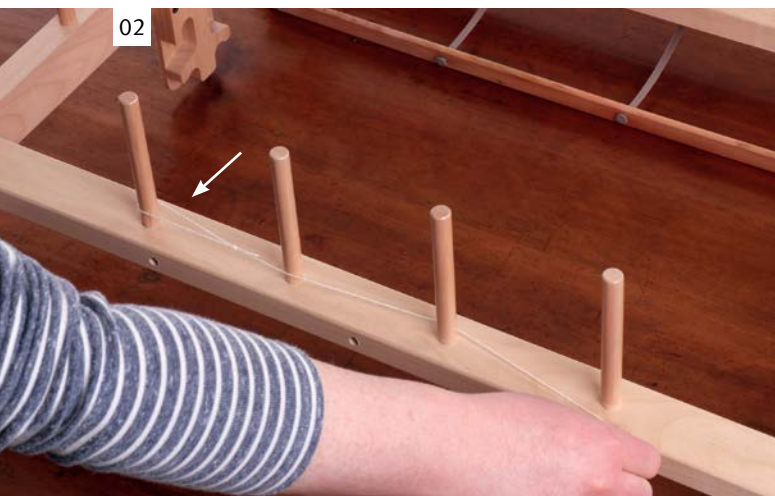
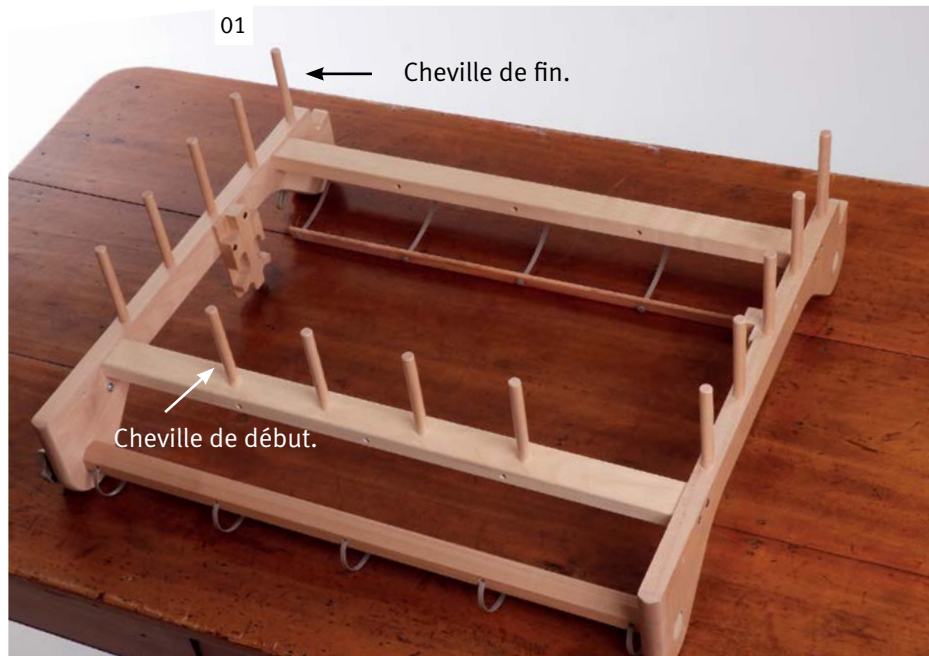
Le tissage sorti de métier à tisser. Le tissage après lavage.

Les fils en laine s'ouvrent lors du lavage de l'ouvrage, remplissant les espaces entre les fils et donnant un aspect fini. Pour des instructions de lavage, voir dernière page.

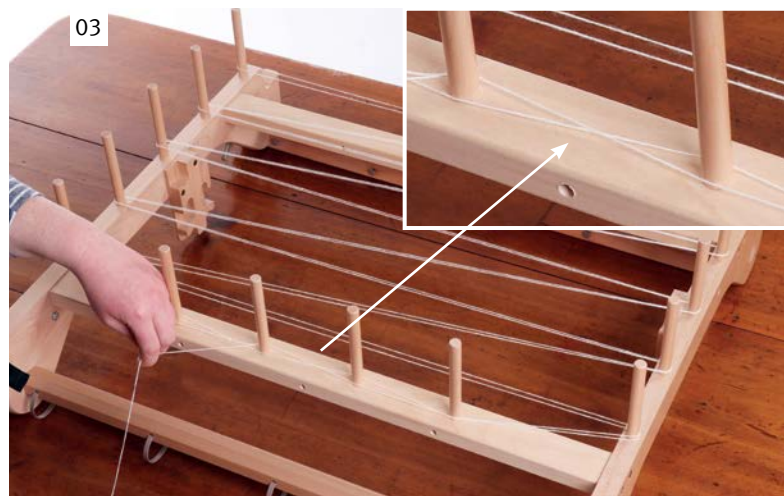
OURDISSAGE, METHODE ALTERNATIVE

Avec les chevilles d'ourdissage pour RH (en option), vous pouvez ourdir avec la méthode indirecte. Voici quelques avantages de l'ourdissage indirecte ; la flexibilité de pouvoir utiliser un fil simple d'une seule couleur, le gain de place, des longueurs de chaîne uniformes et avec un meilleur contrôle de tension.

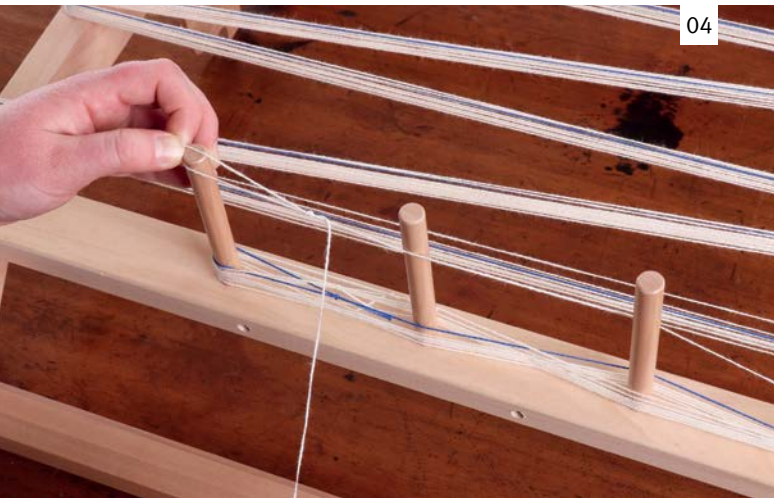
Créez un guide-fil à l'aide d'un bout de fil découpé à la longueur voulue.



Attachez le fil de chaîne à la cheville de démarrage par une boucle. Tournez autour des chevilles sur la longueur voulue et revenez au début en suivant le même parcours.



Au retour, au point de démarrage, vous allez créer l'encroix entre la première et deuxième cheville. Créez l'encroix en passant le fil vers le haut ou vers le bas, dans la direction opposée au fil précédent. Ainsi l'encroix maintient les fils dans l'ordre pour l'enfilage.



Lors du changement de couleur, attachez le fil à la cheville de démarrage comme au début de l'ourdissage.



En cas d'un montage avec fil unique d'une couleur, attachez ce fil à la dernière cheville, de la même manière qu'au démarrage. Puis, démarrez à nouveau à partir de la cheville de démarrage.



Lorsque tous les fils sont ourdis, insérez des liens pour empêcher les fils de s'emmêler. Insérez des liens de chaque côté de l'encroix.

Remarque : pour des chaînes larges, ourdissez deux ou trois chaînes séparées.



Nouez également des liens fermement autour de la chaîne au niveau de la cheville de démarrage, la dernière cheville, ainsi qu'à des intervalles réguliers le long de la chaîne.



Désormais, c'est le moment de retirer la chaîne des chevilles et de l'assembler. Pour retirer la chaîne, commencez à partir de la dernière cheville. Insérez votre main au centre de la boucle. Attrapez la chaîne et faites la passer par cette boucle.



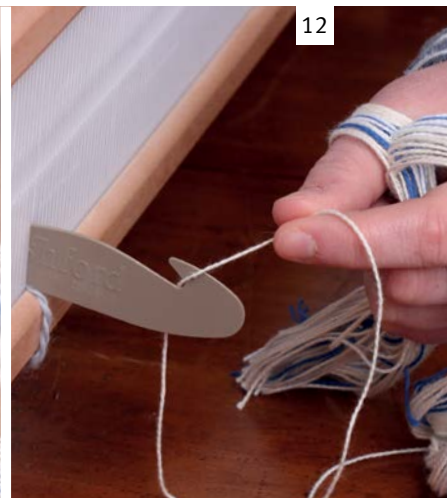
Insérez votre main dans la deuxième boucle et continuez ainsi jusqu'à l'encroix.



Attachez la chaîne à l'ensouple avant pour la maintenir en place pendant l'enfilage



Maintenez la chaîne à hauteur de l'encroix et découpez les boucles.



Soulevez l'encroix et insérez vos doigts de chaque côté de l'encroix. Installez le peigne dans son emplacement repos. Commencez l'enfilage du peigne avec le premier fil se trouvant sur le bord extérieur de l'encroix et passez le fil de l'avant, vers l'arrière du métier. Contrairement à l'ourdissage directe, enfilez les fils dans les fentes et trous séquentiellement (pas seulement les fentes) .



Une fois tous les fils enfilés dans les fentes et les trous, attachez-les à la baguette arrière par petits groupes. Voir étapes 19 - 21 du projet de l'écharpe.



Détachez la chaîne de l'ensouple avant. Enroulez maintenant la chaîne sur l'ensouple arrière, maintenez la chaîne sous tension. Demandez de l'aide pour maintenir l'extrémité de la chaîne sous tension à l'avant du métier.



Insérez des baguettes en carton pendant que vous enroulez la chaîne, au moins une par tour. Ensuite, attachez les fils à l'avant du métier. Voir tutoriel sur YouTube [Tying on a warp](https://youtu.be/bnrCoijfZVY) <https://youtu.be/bnrCoijfZVY>



Pour répartir uniformément les fils de chaîne en début du tissage, voir tutoriel 'Spreading the warp' sur YouTube <https://youtu.be/A-SW47MtrsQ>



Désormais vous pouvez commencer à tisser !

FINITIONS

Il est nécessaire de laver l'ouvrage afin que les fils 's'ouvrent' et remplissent l'espace donnant au tissu un aspect fini.

LAVAGE

Lavez l'écharpe délicatement avec de l'eau chaude savonneuse. Faites des mouvements vers le haut et vers le bas pendant une minute. Laissez l'eau savonneuse s'écouler et rincez avec de l'eau chaude et claire. Laissez sécher. Posez l'écharpe sur une serviette pour éviter des marques de pli. Lorsque le tissage est encore humide, couvrez-le avec un chiffon doux en coton et repassez au fer chaud. Étendez le tissu à nouveau jusqu'à ce qu'il soit totalement sec. C'est terminé ! Vous avez réussi ! Vous pouvez désormais porter fièrement votre première écharpe tissée.

ASTUCES

Tassage

Tassez la trame modérément. Parfois le tissage semblera un peu 'aéré'. N'oubliez pas qu'il est sous tension sur le métier. Les fils vont se mettre en place lorsque le tissage sera retiré du métier et lors du lavage. Les espaces entre les fils seront alors comblés.

Tension

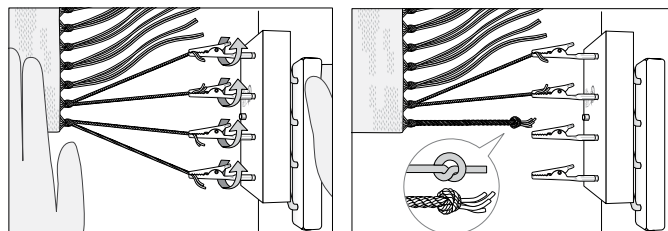
Ne pas mettre la chaîne sous trop de tension. Une tension permettant de maintenir le peigne en position haute suffit. Si le peigne a une tendance de tomber vers l'avant lorsqu'il est en position haute, ajoutez un peu de tension. Si vous rencontrez

des difficultés à changer de position du peigne en position haute ou basse, lâchez légèrement un peu de tension. Le fait de mettre trop de tension sur la chaîne, va l'user, le métier et vous, aussi !

LA CREATION DE FRANGES TORSADEES

Pour facilement créer des franges torsadées, utilisez une torsadeur de franges.

Voir tutoriel sur YouTube [Fringe twisting](https://youtu.be/8b2jL4UgsfA) <https://youtu.be/8b2jL4UgsfA>



Egalement disponibles de chez Ashford



The Ashford Book of Rigid Heddle Weaving
By Rowena Hart
ISBN: 978-0-9582881-1-8



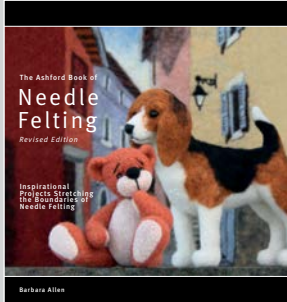
The Ashford Book of Weaving Patterns from Four to Eight Shafts
By Elsa Krogh
ISBN: 978-0-9582881-7-0



The Ashford Book of Hand Spinning - By Jo Reeve
ISBN: 978-0-9582881-5-6



The Ashford Book of Carding - By Jo Reeve
ISBN: 978-0-9582881-9-4



The Ashford Book of Needle Felting
By Barbara Allen
ISBN: 978-0-9582881-2-5



The Wheel Magazine
The Wheel Magazine
Magazine annuel Ashford de la création avec des fibres. De nombreux projets de filage, tissage, feutrage, teinture et tricot, des modèles et articles venant du monde entier. Pour recevoir la version Premium chez vous, abonnez-vous ici : www.ashford.co.nz/subscribe



Rejoignez-nous sur facebook
www.facebook.com/ashford.wheels.looms

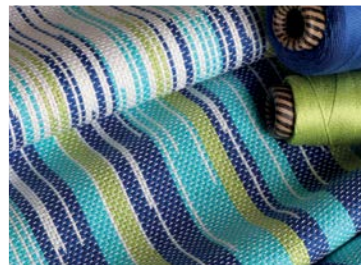


Visualisez nos tutoriels sur YouTube
www.youtube.com/AshfordHandicrafts



Rejoignez-nous sur Instagram
[@ashford_wheels_looms](https://www.instagram.com/ashford_wheels_looms)

Pour plus d'informations, des conseils utiles et de l'inspiration, nous recommandons Le Livre Ashford Book of Rigid Heddle weaving. Visitez notre site Web pour voir nos vidéos de tutoriel www.ashford.co.nz



LTWRH VVW2

Ashford Handicrafts Limited
415 West Street, PO Box 474, Ashburton, New Zealand
Ph +64 3 308 9087 sales@ashford.co.nz www.ashford.co.nz

ashford
WHEELS & LOOMS